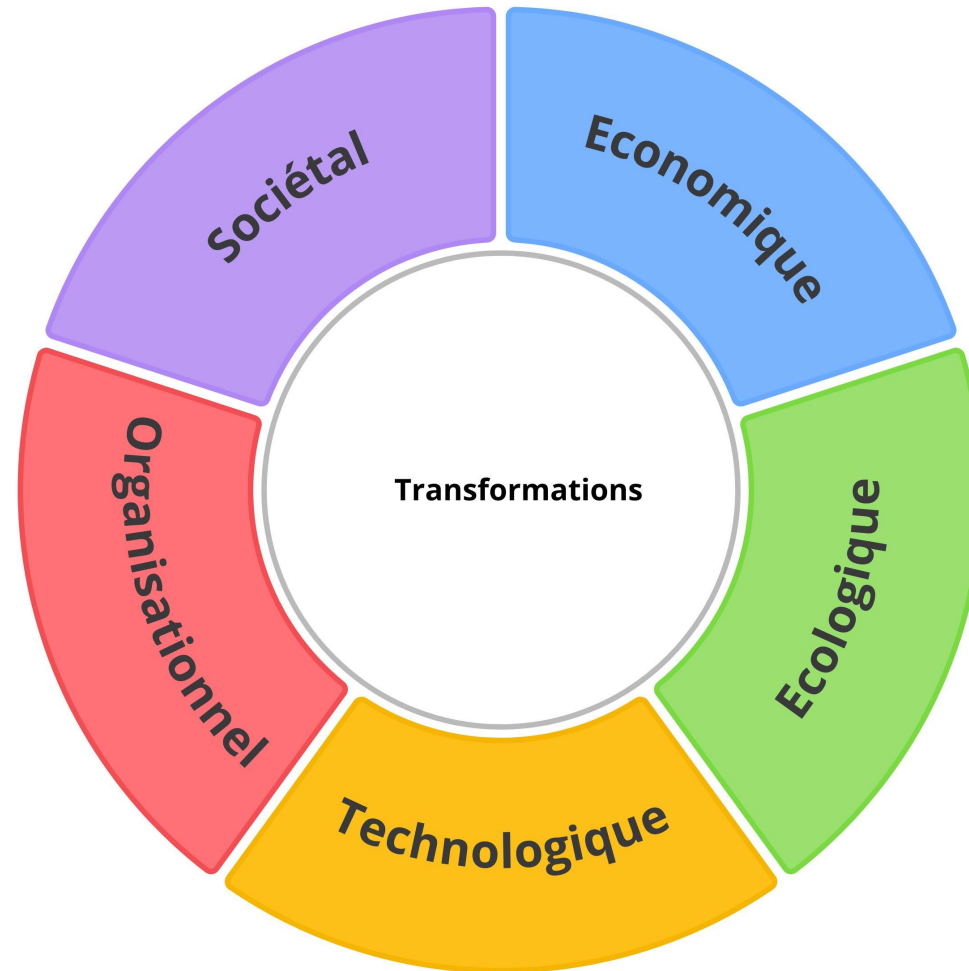




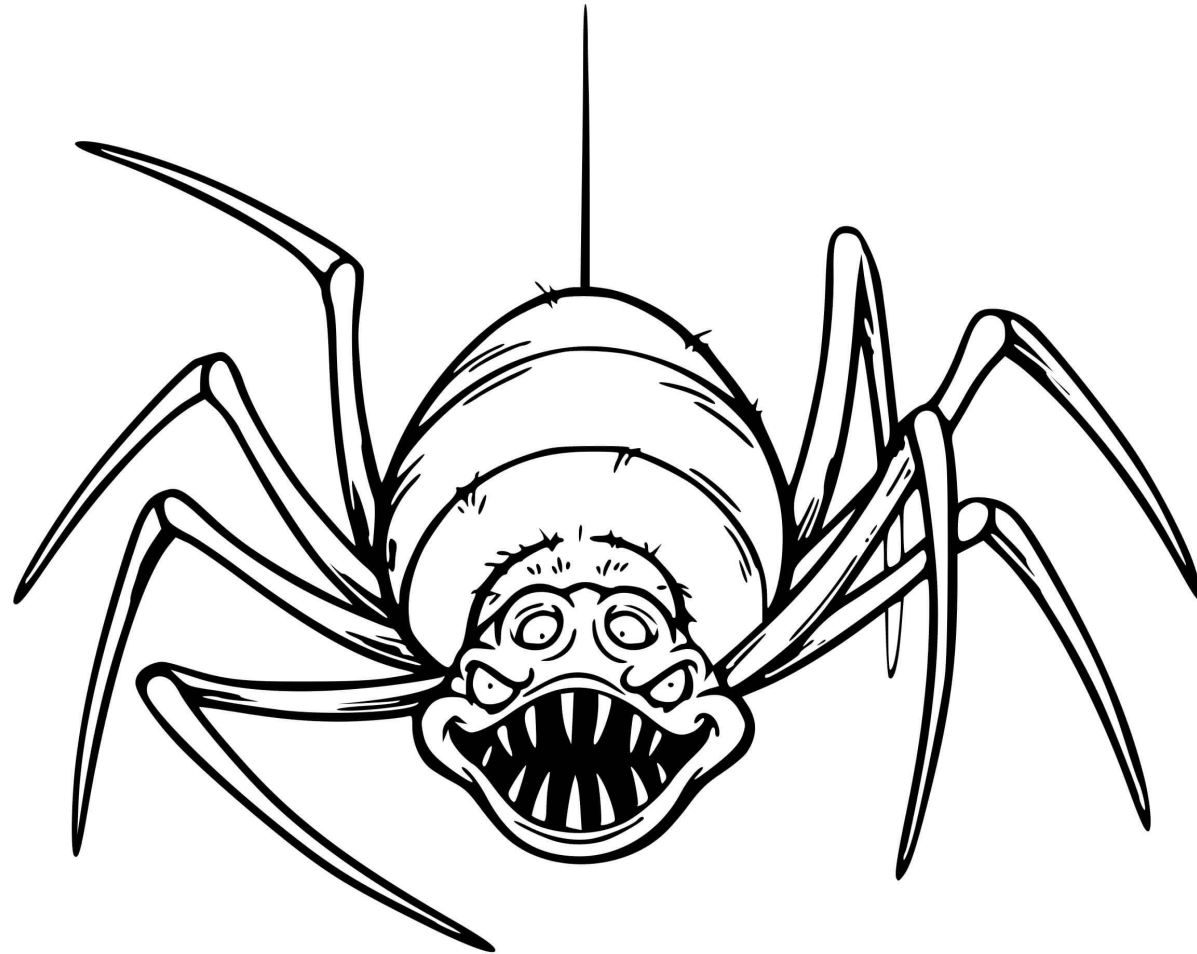
**Projet Artensia**  
Lauréat du concours du budget  
eco - citoyen du Puy de Dôme

# 5 transformations majeures selon le philosophe Marc Halevy

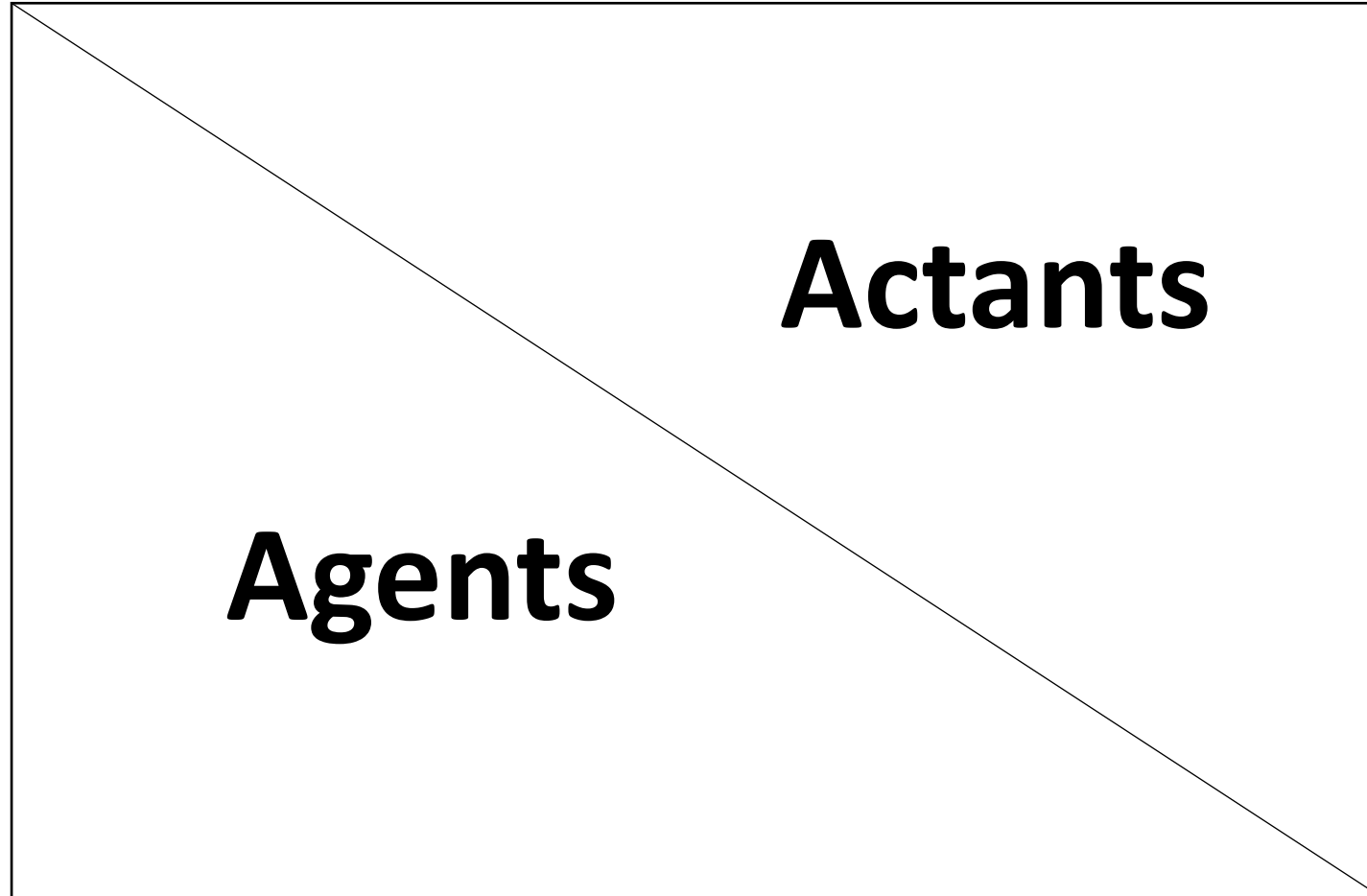


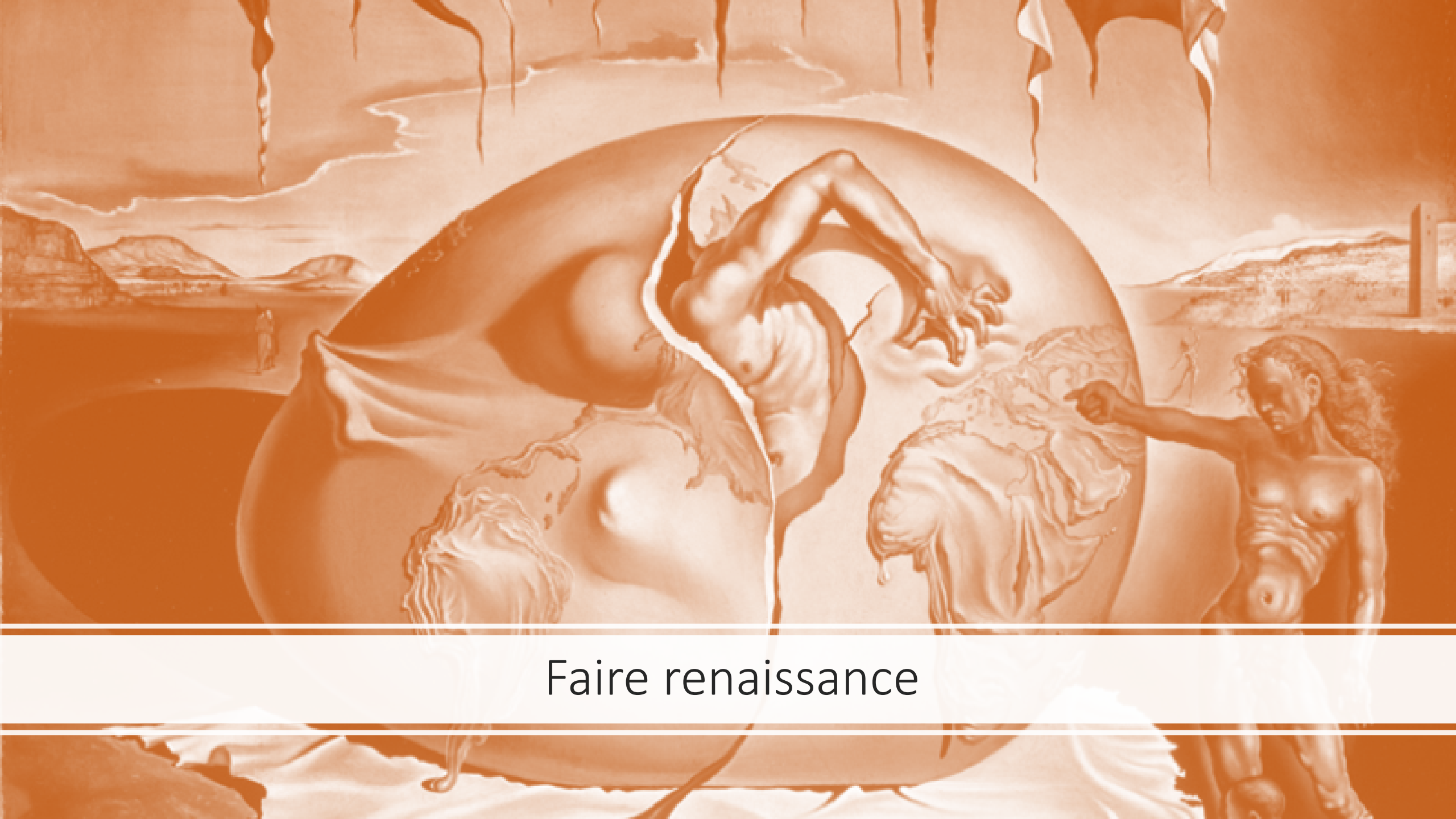
Qu'est ce qui se passerait si on ne faisait rien

...



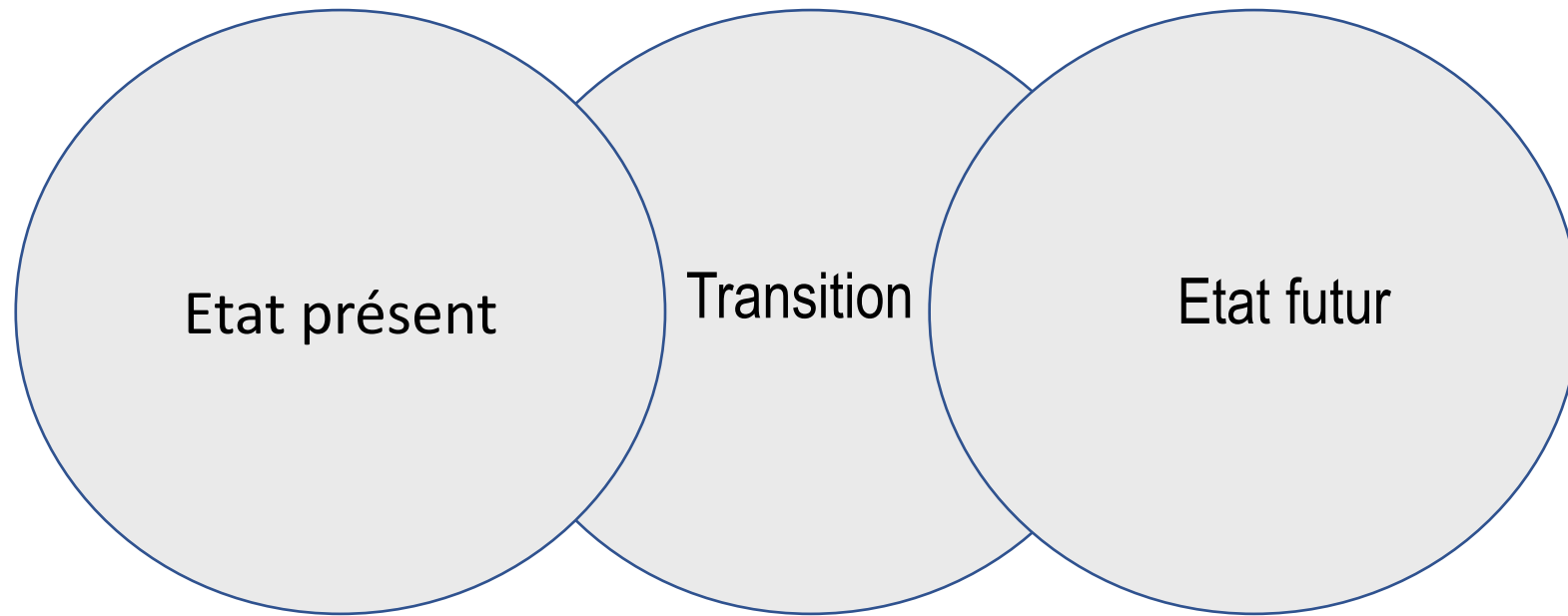
# Subir ou créer l'histoire ?





Faire renaissance

# Entreprendre un chemin transitionnel



# Plusieurs actions pour montrer que le changement c'est possible...

- Plusieurs chantiers de rénovation : chantier des croix, la restauration de la chasse du moyen âge de l'église Sainte Madelaine, la restauration du tableau religieux du Retable de la chapelle du Précieux Sang...
- Le patrimoine du gout ( le label du jambon du clocher)
- Le parcours pédagogique associé à la ferme solaire
- La mise en place d'ateliers sur la Fresque du climat
- La serre maraichère citoyenne

# La serre maraichère citoyenne: Projet retenu

- Ce qui a inspiré cette action :
  - La volonté d'encourager une production locale décarbonnée
  - De réduire les couts de transport et les pollutions associées
  - Fournir des aliments avec un fort pouvoir nutritif
  - Expérimenter un mode de production plus raisonnée (en particulier au niveau de l'eau)
  - Contribuer à promouvoir une alimentation saine
  - Susciter une dynamique citoyenne collaborative autour du projet



# Un projet qui a réunit un collectif d'une douzaine de personnes

- Charles Reynard, maraîcher déjà impliqué dans la culture de fruits rouges.
- - Marie-Laure Goy, commerçante, lanceuse de projets participatifs
- - Gérard Cortex, ingénieur énergétique, engagé dans deux chantiers écologiques dans la commune.
- - Irène Landelle, pharmacienne à la retraite, trésorière de H,P&T active dans les actions d'intérêt général.
- - Thierry Roux, élu conseiller municipal, attentif aux projets innovants
- - Nathalie Granier, saisonnière dans la restauration, disponibles pour prêter main forte.
- - Adrien Bouchet, jeune entrepreneur en activité dans les travaux d'entretien des espaces verts et volontaire pour développer la culture maraîchère.
- - Tamara de Wild, assistante sociale, apporte des solutions aux personnes en difficultés, motivée par les projets responsables
- Jean-Claude Casalegno, professeur à l'Esc de Clermont-Ferrand, vice président de H,P&T, actif dans le développement des moyens digitaux et l'innovation.
- - Noémie Brabant, directrice de l'école parentale, participe à la découverte de la Fresque du climat auprès des enfants.
- - Robin Plat, vice-président de H,P&T, étudiant à l'Université d'Auvergne participe à la valorisation de l'histoire de la commune
- - Hélène Guillet, retraitée, élue conseillère municipale, passionnée de patrimoine naturel et d'écologie.
- - Jean-Louis Gatignol, agriculteur, maire de Cros, soutien sans faille du projet Artensia

# Soutenu par un réseau de partenaires

- **Associations :**

- Plateforme 21 Marmilhat : active dans les actions de Développement Durable et l'expertise de transition environnementale
- Artense Durable: active dans l'économie sociale, solidaire et responsable, s'intéresse au mouvement participatif et événementiel
- L'Aventurine: active dans l'enseignement parental, se mobilise pour les activités de jardinage
- Établissement d'enseignement professionnel:
- Groupe ESC Business School : Etude de cas sur la transition écologique et alimentaire mise en œuvre dans une commune rurale

- **Entreprises :**

- Mutuelle La Mayotte; en charge de centres éducatifs pour les personnes porteuses de handicap, aide à l'insertion
- Conext: Entreprise de Marketing digital
- Escotland: ferme apicole et actions pour la biodiversité
- Garage de restauration de patrimoine roulant, écogeste fabrication d'un tricycle porteur
- Chez mimi: Les glaces à la ferme d'Aubert Institutionnels
- Education nationale & ComCom, action pédagogique ( Programme Territoire Éducatif Rural)
- Mairie de Cros: Action d'accompagnement sur le foncier et les autorisations légales

# Les principaux objectifs du projet Artensia

- Le démonstrateur une fois la phase expérimentale achevée pourra être pérennisé par la création d'une ferme communale maraichère de légumes verts de saison avec l'objectif de produire pour assurer l'autonomie alimentaire de l'ensemble de la population de la commune et des alentours.
- Le démonstrateur pourra également fournir des plants de légumes et de fleurs aux familles qui désiraient entreprendre une activité de jardinage et / ou aux collectivités, établissements publics devant répondre aux obligations de consommation locale et d'embellissement de leur environnement.
- Au delà de son utilité concrète immédiate, cette expérience constitue un moyen de médiation permettant de sensibiliser de façon pratique les autochtones aux urgences de la transition écologique.
- Susciter des vocations en termes d'emploi autour du maraichage pour des jeunes ou des personnes éloignées de l'emploi

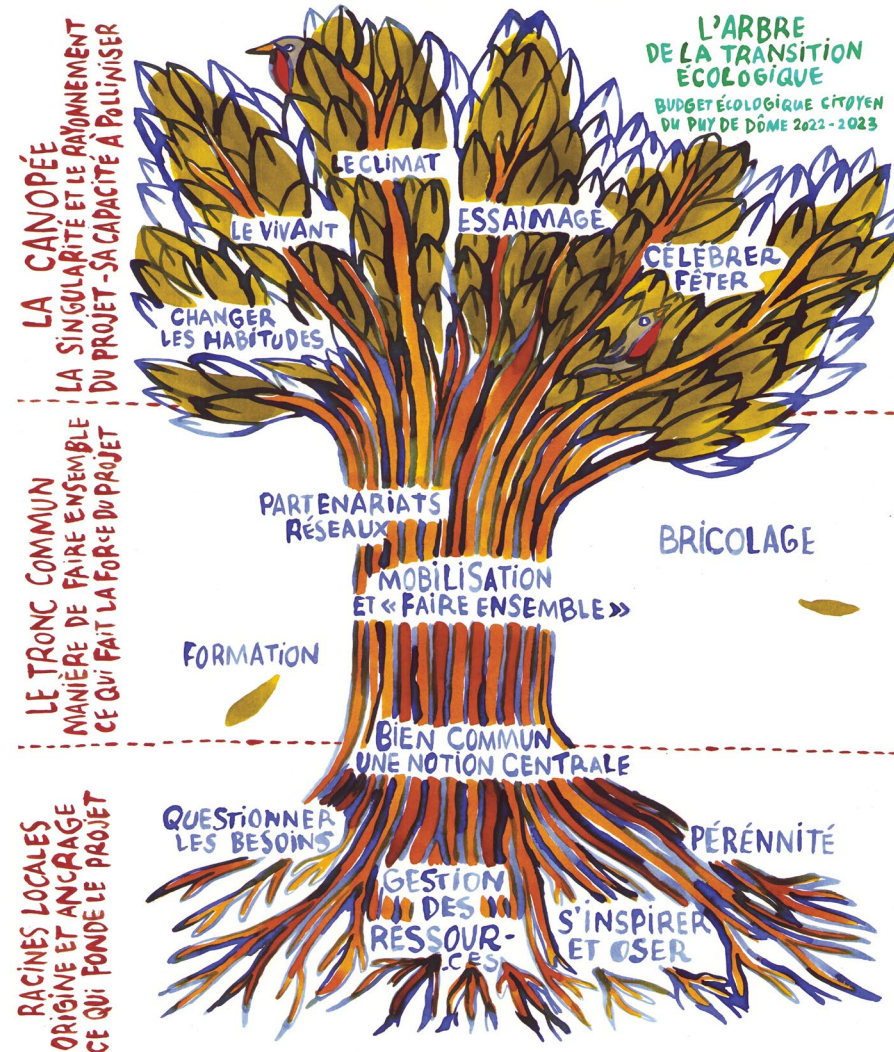
# Un budget d'investissement (Subvention du conseil départemental du 63 )

Nom de la dépense	Montant de la dépense en TTC
Serre maraîchère	13 416,00 €
Kit arrosage	1 732,99
Équipement solaire	15 219,60
Appentis en bois	4 668,00
Terrassement, clôture	2 892,00
Triporteur (Vae)	1 650,00
Formation	3 160,00
<b>Budget d'investissement</b>	<b>42738 Euros</b>
<b>Budget de fonctionnement</b>	<b>17340 Euros</b>

# Planning prévisionnel

- Avant fin Janvier 2023
  - Commandes auprès des fournisseurs
  - Demande d'autorisation de travaux à la mairie
- Fin du premier trimestre : 31 Avril 2023
  - livraison du chantier
- Second trimestre 2023 : Mai à Juillet 2023
  - Démarrage de l'exploitation maraîchère
  - Troisième trimestre 2023 : A partir de Juillet 2023: premières récoltes
- Quatrième trimestre 2023 – Début 2024 : Fin Janvier 2024
  - Ajustement et réglages de l'exploitation
  - Rendu des freins et accélérateurs du démonstrateur

# Positionnement du projet sur le référentiel de la transition écologique



# Positionnement du projet sur le référentiel du BEC

- **1. Bien commun**

- **1.1 Générer un bien commun**

- - Le projet améliore le cadre de vie des habitants en ruralité qui bénéficient d'une production et d'une consommation alimentaire locales. De plus, le service de Vélo à Assistance Electrique partagé organisé par la commune permet aux habitants de la commune d'utiliser ce moyen de mobilité douce pour se faire livrer ou récupérer leur panier de légumes.
- - Le projet s'inscrit dans un éco-système local de Développement Durable déjà engagé dans la transition énergétique

- **1.2 Questionner les besoins**

- - Le projet correspond aux besoins de s'alimenter différemment, sainement et si possible localement.
- - Le projet est un amortissement des prix face au surenchissement des produits alimentaires
- - Le projet incite les citoyens a développer dans leur vie quotidienne une pratique des soins d'entretien de la vie.

- **1.3 Gestion des ressources (Recycler)**

- Le projet permet de diversifier l'utilisation des terrains agricoles inexploités
- Le projet contribue à un échange des savoirs faire et faire savoir entre les habitants de la commune
- Le projet permet de valoriser et de redistribuer les déchets recyclés (Broyats et compost)

- **1.4 S'inspirer et oser**

- Le projet illustre la meilleure façon de sauvegarder l'esprit des lieux du territoire tout en favorisant le progrès et la diversification des activités agricoles
- Le projet prolonge les actions déjà entreprises dans la transition écologique

- **1.5 Pérennité**

- Dans un deuxième temps et après la phase expérimentale du projet, les productions seront transférées dans une future ferme maraîchère communale de production et de distribution de légumes verts, fruits rouges.  
La serre de 100 m<sup>2</sup> sera alors réaménagée pour concentrer sur la culture de plants à destination du jardinage et de l'horticulture pour les citoyens, les établissements privés et publics, les collectives locales, etc...



## • 2. Faire ensemble

### 2.1 Mobiliser et faire ensemble

- Le projet mutualise les moyens de plusieurs associations culturelles associées et dessine la participation d'un large public jusqu'aux personnes porteuses de handicap.
- Le projet appelle des bénévoles de toute profession pour les travaux d'entretien, de petites réparations, de fabrication de simples outils de maraîchage.
- Le projet sert d'exemple "du vivre ensemble" par sa valeur d'inclusion sociale des habitants branchés sur la transition alimentaire
- Le projet peut contribuer à créer une dynamique intergénérationnelle et constituer un espace de mixité sociale

### 2.2 Partenariat en réseau

- Le projet contribue au maillage du territoire et contribue à l'enrichissement des pratiques éducatives sur la transition écologique dispensées au grand public et aux enfants dans le cadre d'un partenariat avec les ambassadeurs de la Fresque sur le Climat et la Fresque sur la Transition Alimentaire.
- Plusieurs acteurs socio-économiques sont impliqués dans le projet (Cf. Liste des partenaires)

### 2.3 Bricolage

- Les bénévoles de l'association participeront aux travaux de montage des équipements sur le site (Serre et apprentis)
- Les bénévoles de l'association participeront à la fabrication d'emballage pour la livraison des légumes (Cf. Paniers en jonc)

### 2.4 Formation

- Le projet peut contribuer à un échange des savoirs entre différentes catégories socio professionnelles
- Les citoyens intéressés de l'association apprendront l'art du jardinage avec un professionnel et l'utilisation d'une serre
- La réponse à l'appel à projet intègre la formation des volontaires à l'utilisation des moyens digitaux permettant de gérer l'exploitation dans ses aspects techniques et commerciaux

## • **3. Singularité et Polliniser**

### **3.1 Changer les habitudes**

- Le projet est un outil pour faciliter le changement de comportement alimentaire du consommateur
- Le projet facilite la consommation locale en privilégiant les circuits courts pour s'approvisionner à la ferme

### **3.2 Célébrer , fêter**

Le projet est l'occasion de créer de l'événement à Cros

- L'organisation par Hp&t et la municipalité d'une fête estivale annuelle autour du goût avec notamment les

légumes verts et les fruits de saison d'Artensia.

- La promotion du "bien manger" avec les produits étiquetés Artensia sur les marchés du terroir
- la communication sur la résilience alimentaire à l'échelle d'un village posé sur les trois piliers du Développement Durable : aspect social, économique et environnemental de la vie humaine.

- **3.3 Essaimage**

Budget Ecocitoyen Puy-de-Dôme - Pro Le projet est un démonstrateur de transition environnementale autour de deux dimensions: la transition alimentaire et celle de l'énergie.

- - Il peut constituer une expérience à reproduire sur le territoire notamment à travers la publication régulière des résultats des expérimentations réalisées
- - Le projet sera également l'occasion d'expérimenter une méthodologie participative sur la transition écologique susceptible d'être une source d'inspiration pour une duplication du modèle
- - Le projet crée de la richesse et donc de l'emploi direct et indirect

- **3.4 Climat**

- - Le projet participe à l'avenir du territoire en économisant les biens communs et en réduisant les effets de gaz à effet de serre.
- - Le projet s'inscrit dans le continuum de la ferme solaire et la valorisation des énergies vertes, il est relié au parcours pédagogique de découverte des Energies Renouvelables inséré dans le programme académique du Territoire Educatif Rural.

- **3.5 Le vivant**

- - Le projet privilégiera les sources d'approvisionnements à partir de semences bio et ou de semences de légumes oubliés. Il contribuera ainsi à la préservation du patrimoine naturel

# En savoir plus

<https://budgetecocitoyen.puy-de-dome.fr/project/le-budget-ecologique-citoyen-2/collect/deposez-votre-projet/proposals/projet-hortensia-62a72351b1614>

# 3 équipes de travail à constituer

Equipe	Objectifs	Plan d'actions
<b>Equipe communication</b>	Sensibiliser les citoyens à la question de la transition écologique Sensibiliser les citoyens à la question de la transition alimentaire	Articles, podcats, Webinaires, Webradio
		Articles, podcats, Webinaires, Webradio
		Organisation d'événement ( ex Fresque du climat)
		Organiser des ateliers d'expression des citoyens sur les attentes
<b>Equipe pilotage</b>	Réalisation de la serre maraichère et mise en route	
<b>Equipe d'évaluation</b>	Evaluation et analyse des livrables et fonctionnement	

# Méthodologie de travail participative

board

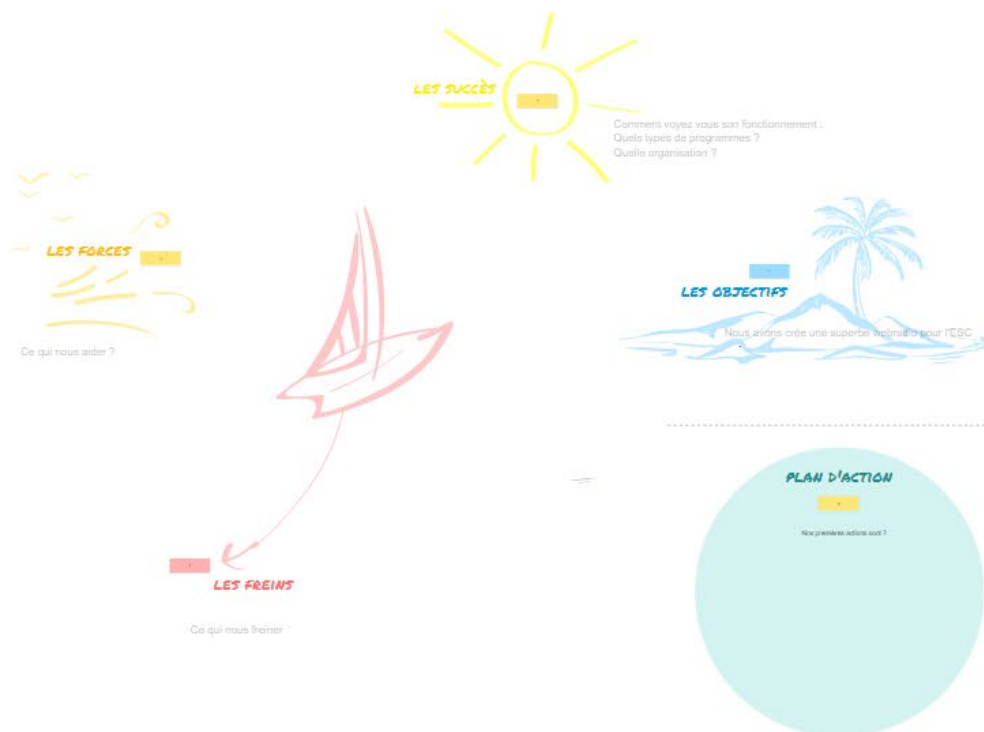
visio

ne suivre

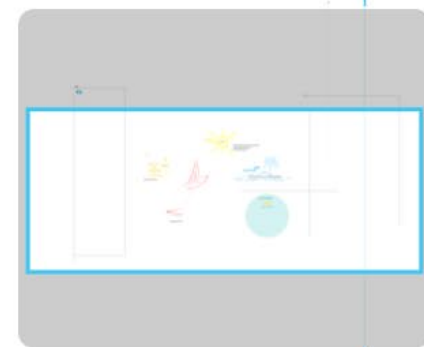
question

temps

1. GRH\_1



partager



Vue board